

The Spread of the health centers and the futuristic need in the West Bank

-

:

2010

Abstract: This study is an analysis of the spread of the health centers and the futuristic need in the west bank. I have divided this paper into several parts including Study, Objectives, Importance, Problems and Research methods.

I have studied the spread of the geographical locations of the early care units, hospitals, and the working force (Medical doctors and nurses) in the field of medical sector, then, I evaluated the sufficiency of the services given.

For the purpose I used some statistical methods driving at an image of how the situation of medical services, and the population's need in the West Bank until the year 2010.

Outcomes of this research paper may assist in improving the level of health care in West Bank govern orates.

1967

1993

:

(

2002

.2010

•

•

35

2000

1987

•

•

•

1967

.

:

:

-

-

-

.

:

.

:

/ 1997-1996

: (2003-2001-2000)

.1993

2001

.

:

	2.2	2002				
	%3.3	%7.3		1996		1.5
2002		2.3	1996	6.2		
	35.5					
25.3				2002	32.4	1996
		2012		23.8	2006	
(1) 2002	72.6	1996	68.2		
	1999	27		(1) 2002	3.5	
					:	
()						
4237		2002	8087			
					%52.4	
				(2) %47.6	
		:				
		2002	3023			
				%45.8	1385	
		%43.6	1318			
	(3) %10.6	320			
	229					
2000	10.4		100	10.1	2002	
		100	3.9			

(¹) وزارة الصحة الفلسطيني تقرير عام 2003، ص383.

(1)

2006

100 36.8

:

(2) 2002 5064
%43.7 %56.3

100 24.5 553
2000 100 27

(1)

:

110407 2002 102482
2002 %6.3 2000
114836 2002 101527
(4) 2002 252155 2000
%12.2 2000 331
2002 2.5 %81.4
%8.1 2002 41466
%1.7 2000
%10.2 144860 856851
2000

:

(1) نفس المصدر السابق ص 449.

	9	742		16
		6		296
()				386
			(5)	38
		37622	2002	37993
		2.2		%30.6
			%0.8	14722
				155235
	56			44869
		(5)	
				:

: .1

508	2000	495	1993	384
		.1993	%3.6	2002
	(1)	(6) 2002-1993	
		1993		

1993 83

2002 55

%46

%32

1993 %46

2002

%64.7

1993

2002

%6.7

1993

⁽¹⁾2002

%28.6

(1)

(6)

%31.2

(%3.6)

(2)

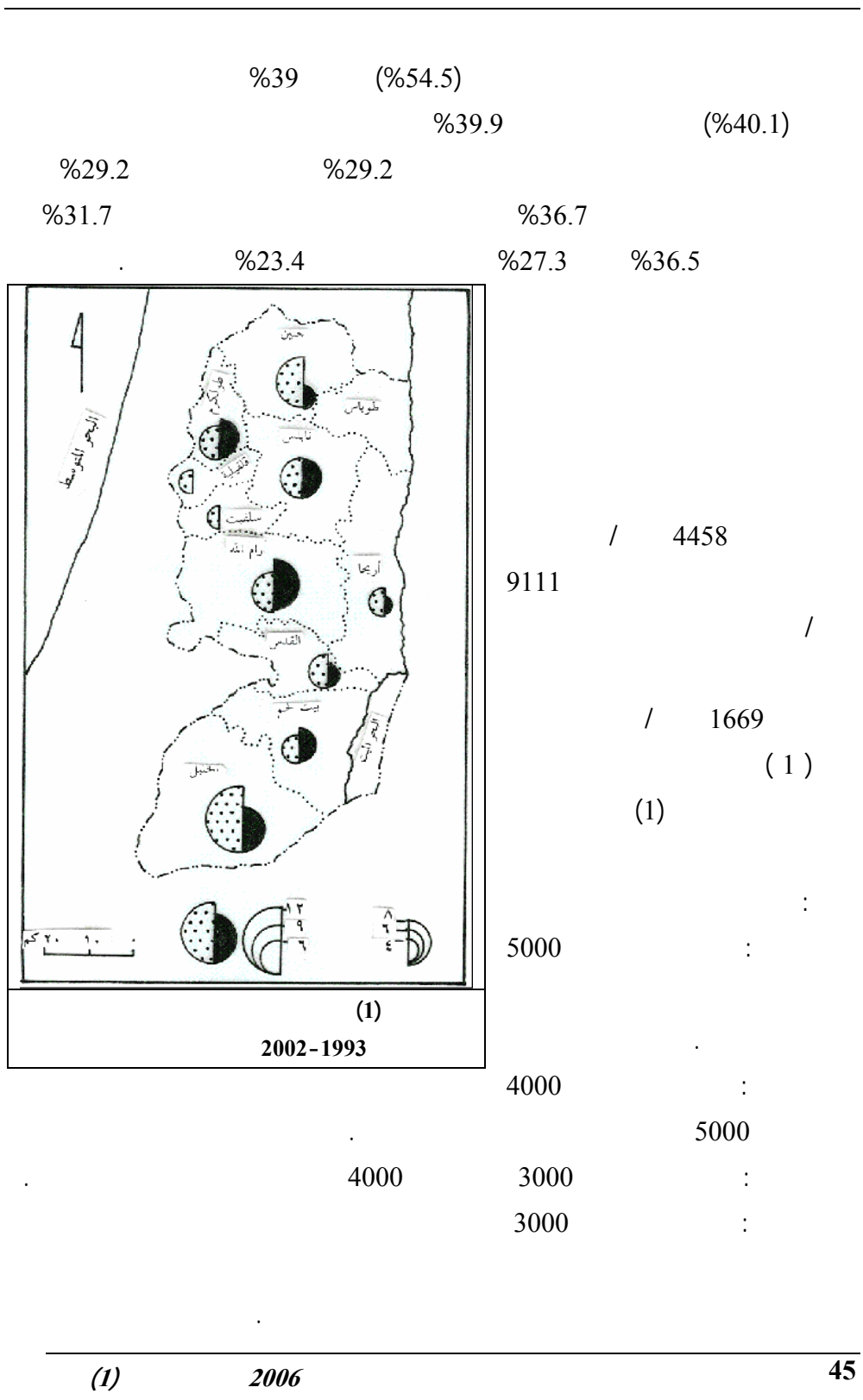
⁽¹⁾وزارة الصحة الفلسطينية: 2003، الوضع الصحي في فلسطين، ص40.

⁽²⁾في هذا المجال راجع:

- فائق محمد البنا: 1994، الرعاية الصحية والتنمية البشرية في إفريقيا، مجلة معهد البحوث والدراسات الإفريقية عدد (39) القاهرة.

- محمد مدحت جابر وفائق البنا: 1998 دراسات في الجغرافيا الطبية دار صفاء للنشر والتوزيع (ط1) عمان ص415-466.

- Meade, M. 1988, Medical Geography, Landon. P.291



:

52 2000 48
 (%21.1) 11 %4.2 2002
 (%2)
 %36.5 19 (%40.4) 21 (NGOS)
 (1)

(1) 2002

:(1)

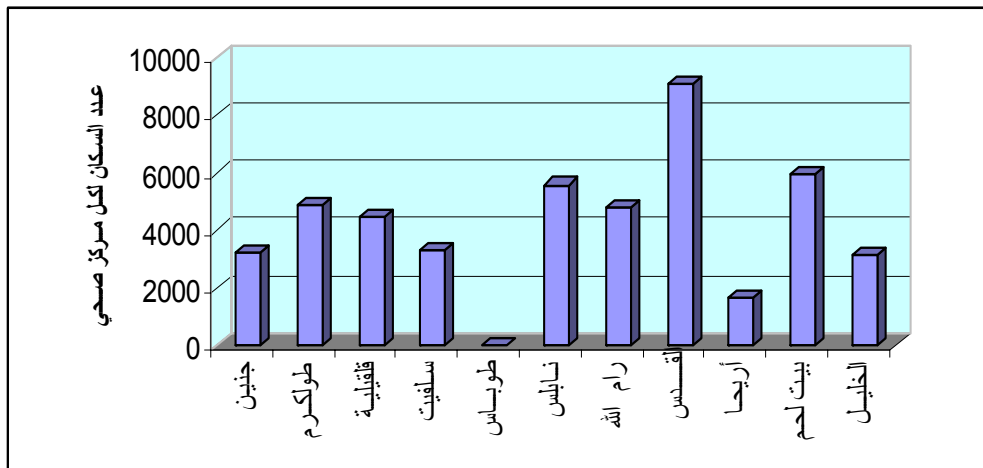
	%		%			
3235	14.8	75	10.7	242603		
4858	6.5	33	7.0	160306		
4439	4	20	4.0	88779		
3273	3.6	18	2.6	58913		
-	-	-	2	44283		
5576	11	56	13.8	312242		
4490	39.9	202	40.1	907126		
4800	10.8	55	11.7	263956		
9111	7.9	40	17.2	388443		
1669	4.7	24	1.8	40053		
5819	23.4	119	30.7	692452		
5927	5.5	28	7.3	165951		
3133	31.2	158	21.9	495067		
3554	36.7	186	29.2	661018		
4458	%100	507	%100	2260596		

(1) Ministry of Health, 2003. "Optic p. 544

(¹) الجدول من حساب الباحث اعتمادا على بيانات تم الحصول عليها من الجهاز المركزي للإحصاء الفلسطيني، 2003، وكتاب فلسطين الإحصاء السنوي رقم (4)، رام الله، فلسطين ص183.

(2)

%38.5	20			
%28.8	15	2002		%30.7
%32.7			17	%40.1
				%29.2
			(2)	(2)
		2002	2000	

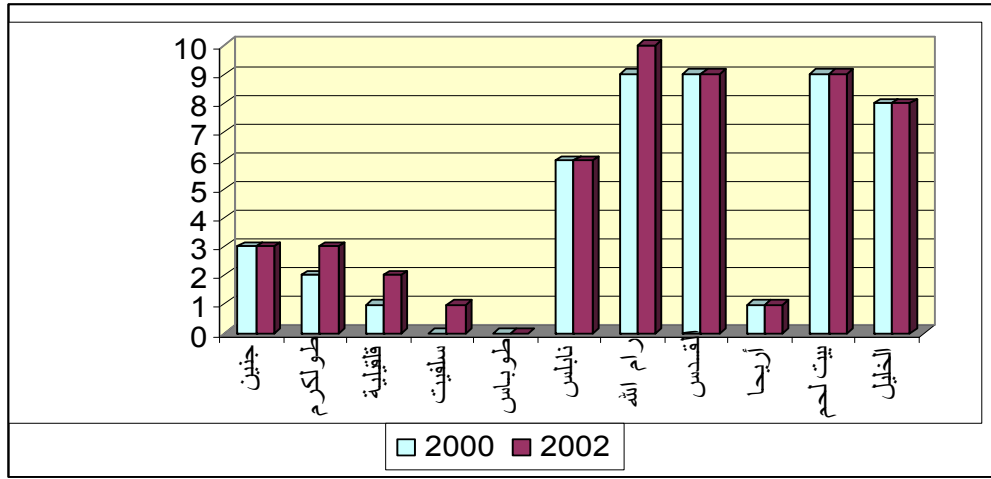


2002

(1)

(1)

2006



2002-2000

(2)

(1) 2002-2000

(2)

2002					2000					
/		/			/		/			
1810	134	80867	3	242603	1841	120	73639	3	220918	
1457	110	53435	3	160306	1582	86	68014	2	146027	
1889	47	44390	2	88779	2105	35	79986	1	79986	
19637	3	58912	1	58913	-	-	-		53366	
-	-	-	-	44283	-	-	-		40153	
663	471	52040	6	312242	620	459	47412	6	284469	
880	300	26396	10	263956	848	280	26396	9	237561	
681	570	43160	9	388443	585	617	40079	9	360710	
728	55	40053	1	40053	658	55	36209	1	36209	
274	606	18439	9	165951	249	605	16726	9	150537	
1135	436	61883	8	495067	1121	399	55099	8	447209	
827	2732	43473	52	2260596	774	2659	42857	48	2057145	

(¹) الجدول من حساب الباحث اعتمادا على بيانات الجهاز المركزي للإحصاء الفلسطيني: 2001

مصدر سابق ذكره ص 135.

الجهاز المركزي للإحصاء الفلسطيني 2003، كتاب فلسطين الإحصائي السنوي رقم (4) رام الله ص 183.

-Ministry of Health, 2002 Optic P 267

-I bid. p. 544.

:

2002-2000

/ 42853 2000 2002
2002 / 43473 2000

60475

/ 38883 / 34623

: 2002 (2)

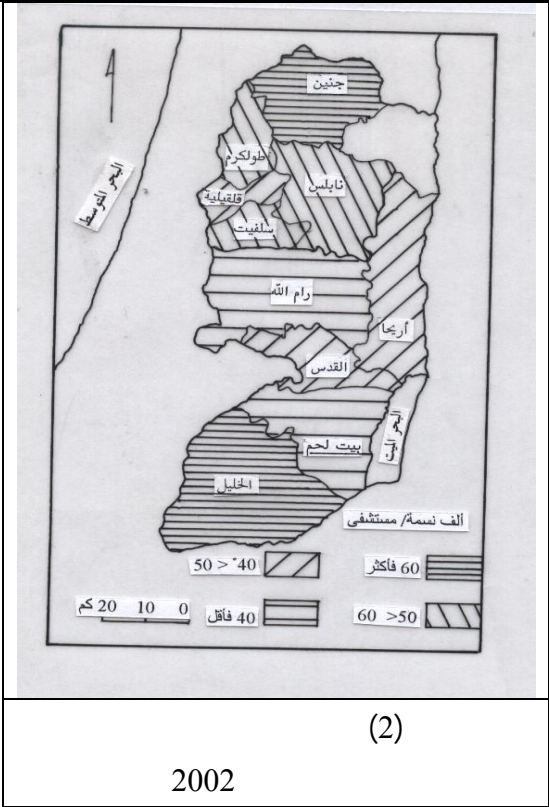
60 :

60 50 :

50 40 :

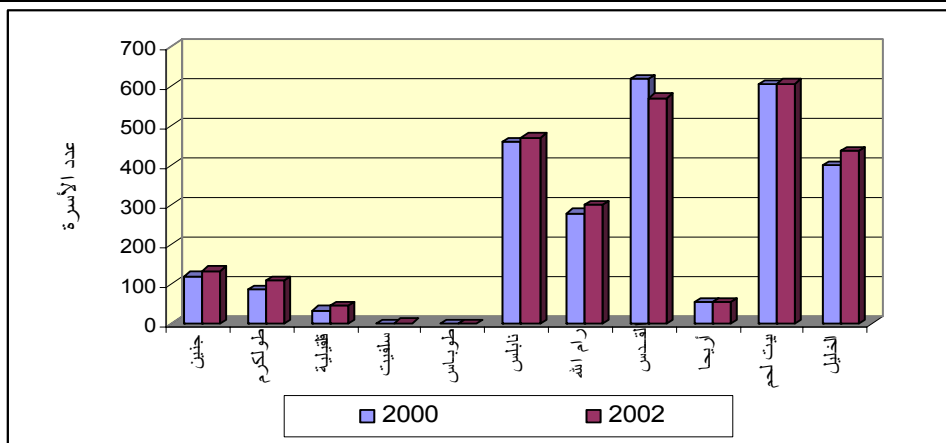
40 :

.



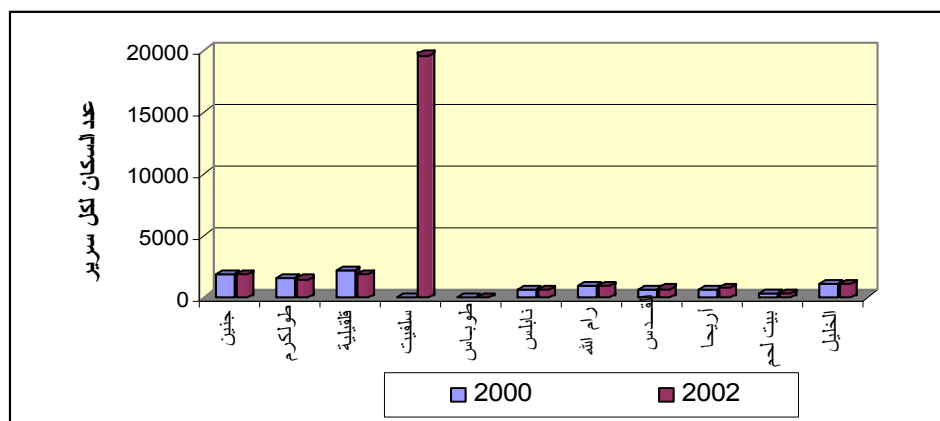
)
(
593
%17
34
%81
%5.2
%2
%40.1
.%32.7

2002 2000
570 2000 617
(3)
2002



2002-2000

(3)



2002-2000

(4)

:

(2)

2002 2732 2000 2659

2105

2002 / 1889 2000 /

$$2002 \quad 2000 \quad / \quad 1457 \quad 1582$$

1810 2000 1841

2002 /

2002)	/	681	2000	/	585	
2002	/	728	2000	658		(4)
2002-2000			/	274	249	
-2000	/	1135		1121		
						2002

(1):

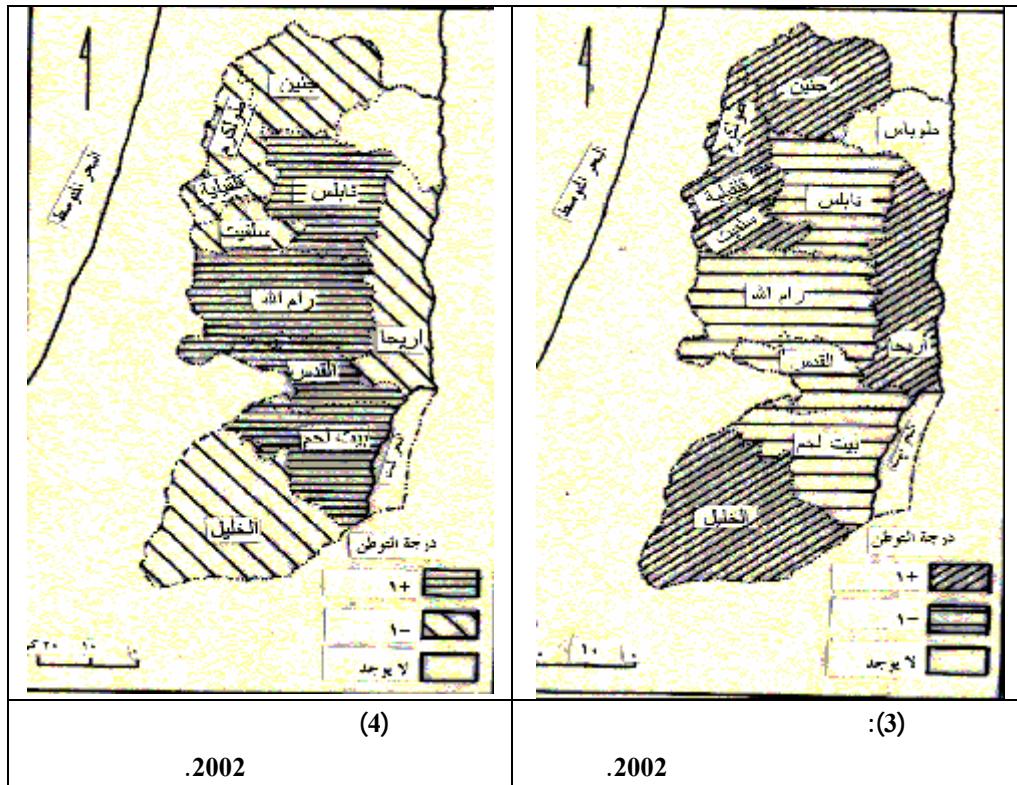
(2)

(7)

(3)

- (1) تم تطبيق معامل التوطن للمراكز الصحية بالاعتماد إلى المعادلة الآتية:
- عدد مراكز الرعاية الصحية في المحافظة / جملة المراكز الصحية في المحافظة = س
 - عدد مراكز الرعاية الصحية في الضفة الغربية / جملة المراكز الصحية في الضفة الغربية = ص
 - س / ص في هذا المجال راجع كل من :
 - محمد خميس الزوكه: 1984: بعض أساليب القياس الكمية المستخدمة في الجغرافيا الاقتصادية، دار المعرفة الجامعية الإسكندرية، ص15.
 - صلاح عبد الجابر عيسى: 1983، تخطيط وتخطيط المستوطنات الريفية، القاهرة، ص219، 220.
 - -عيسى علي إبراهيم، 1995، الأساليب الكمية في الجغرافيا، دار المعرفة الجامعية، الإسكندرية، ص176.
 - صفوح خير: 1990، البحث الجغرافي ومناهجه وأساليبه، دار المريخ للنشر، الرياض ص 357 - 363.
 - محمود محمد سيف، 1985، المواقع الصناعية، مكتبة نهضة الشرق، جامعة القاهرة- مصر، ص 327- 332.
- (2) أحمد البدوي محمد الشريف، 1999، مرجع سابق مركزي ص29.

(4)



2 3.9

(5)

(8)

2 3

(1)

2006

2 4

3

:

2 4

:

2 11.2

-:

(5)

2 10

:

2 12

10

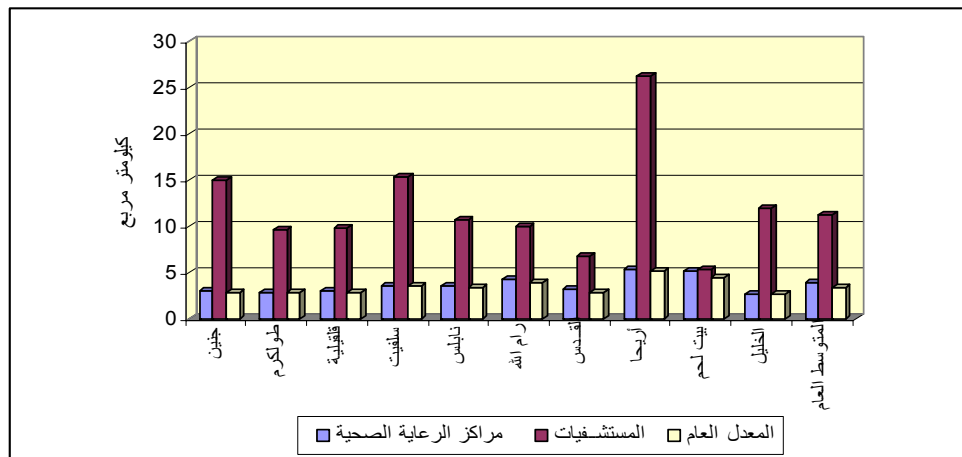
:

2 12

:

2 11.2

2 3.9



(/) 2002

: (5)

:

(1)

2 10.1

(9)

2002

3778

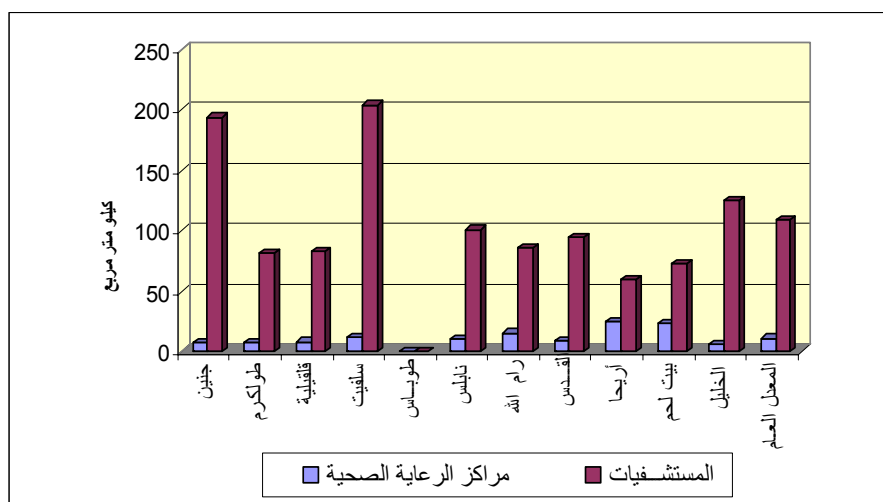
43578

2 109

3432

2 11.1

- :



(2002)

(6)

2 20

:

(6).

2 20

10

:

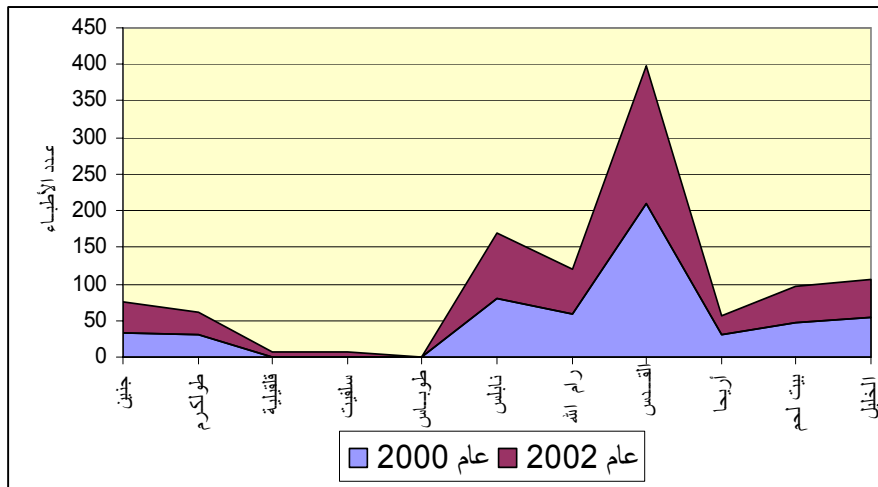
2 10

:

(1) تم تطبيق معادلة نسبة الانتشار لتلك المراكز بالاعتماد على المعادلة الآتية:-
م = المساحة (كم²) / عدد المركز الصحة = م / هـ.

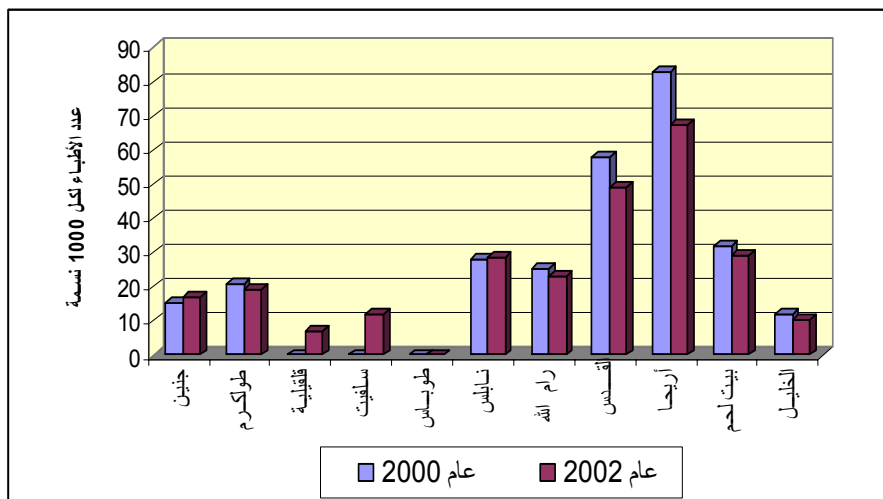
(1)

2006



2002-2000.

:(7)



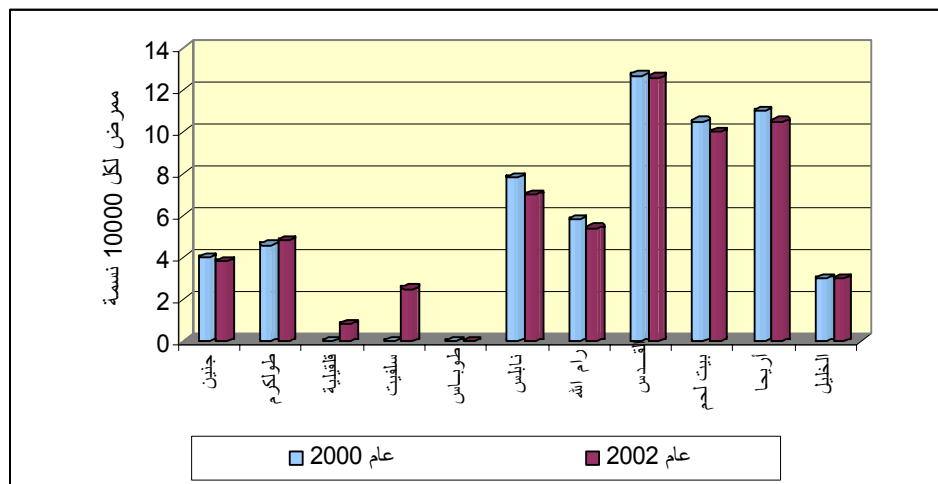
(100000 /) 2002-2000

:(8)

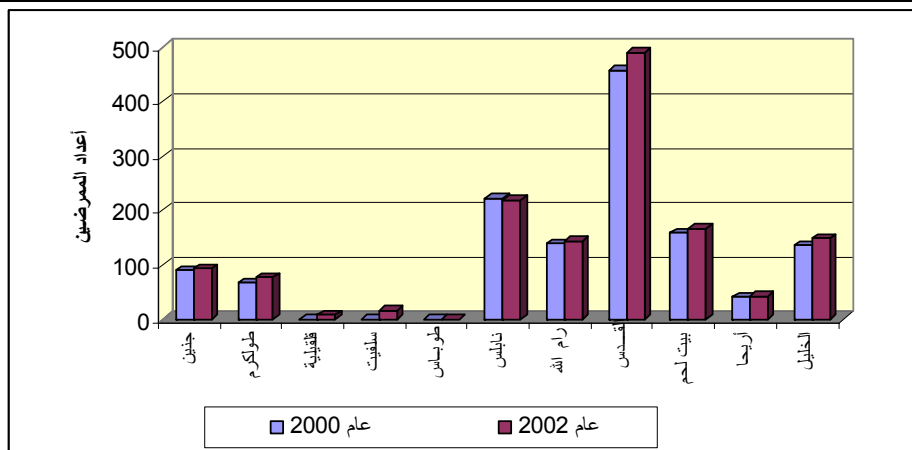
:

1402 2000 1380 1994 341 2002
2.9

10000	6.2	2000	6.4	1994
5.4	7	10	10.5	12.6
10000	0.8	2.5	3	3.8
				4.8
				(9)
(%35)	(10)	(11)		
			%15.6	
%12				
%5.5	%6.6	%10.2	%10.6	
		(%0.5 - %1)		



/ (9)
(10000)
) 2002-2000



2002-2000.

(10)

:2010

- :

:

:

:

()

:

()

:

2010 32

43

3

5

5

.(12)

(11)

9

:

313

2010

(507)

91

16

4

15

16

25

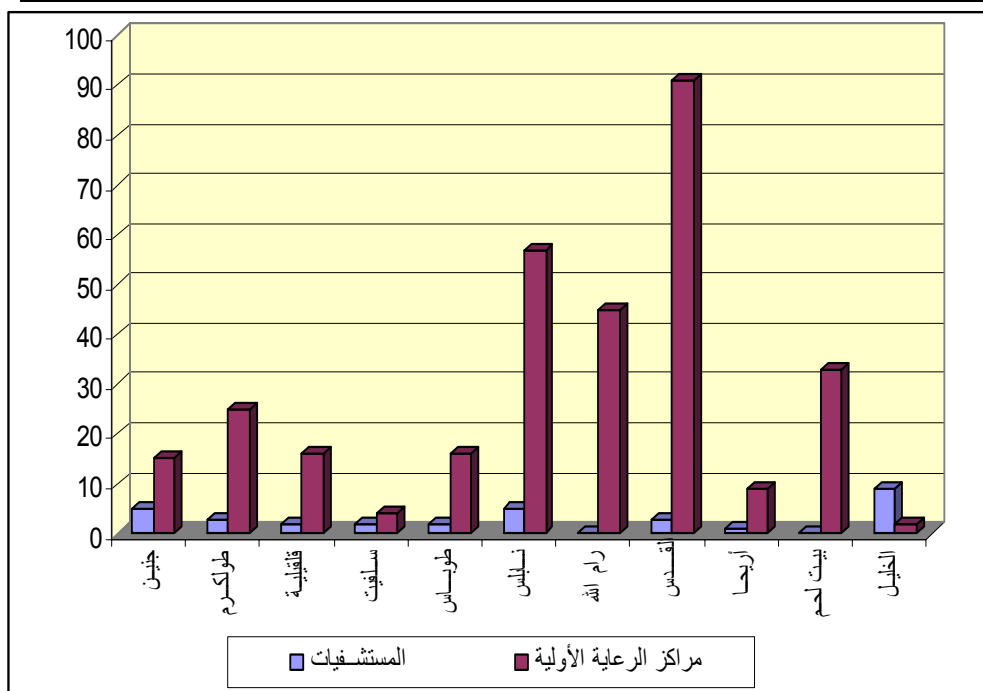
33

45

57

.(12)

(11)



2010

(11)

:2010

2002 1000/ 1.2

3.2 2010

2732 1374

.2010 4079

88 100 122 208 308 58 63

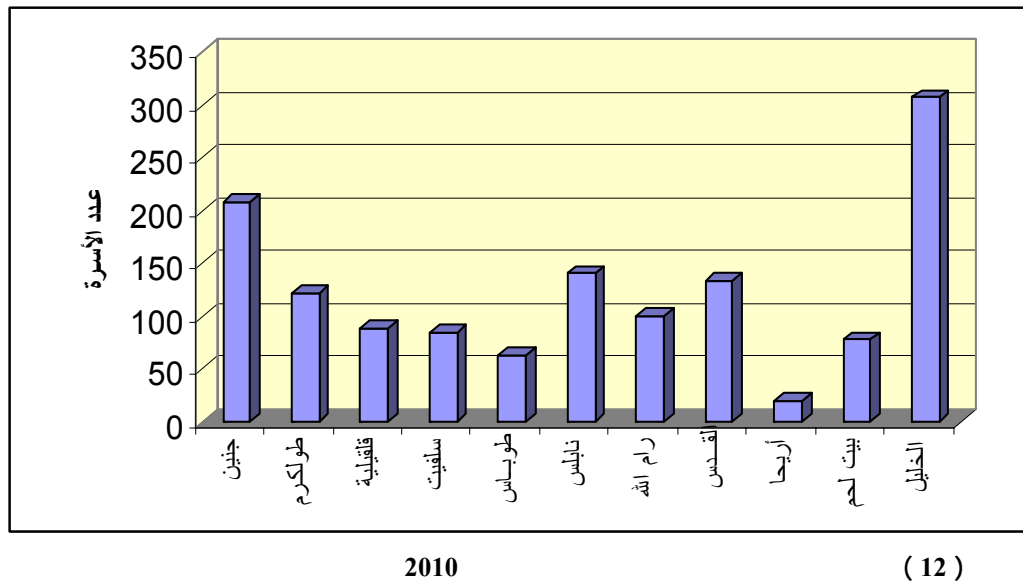
(12) 20 78 134 141

.(12)

(1)

2006

61

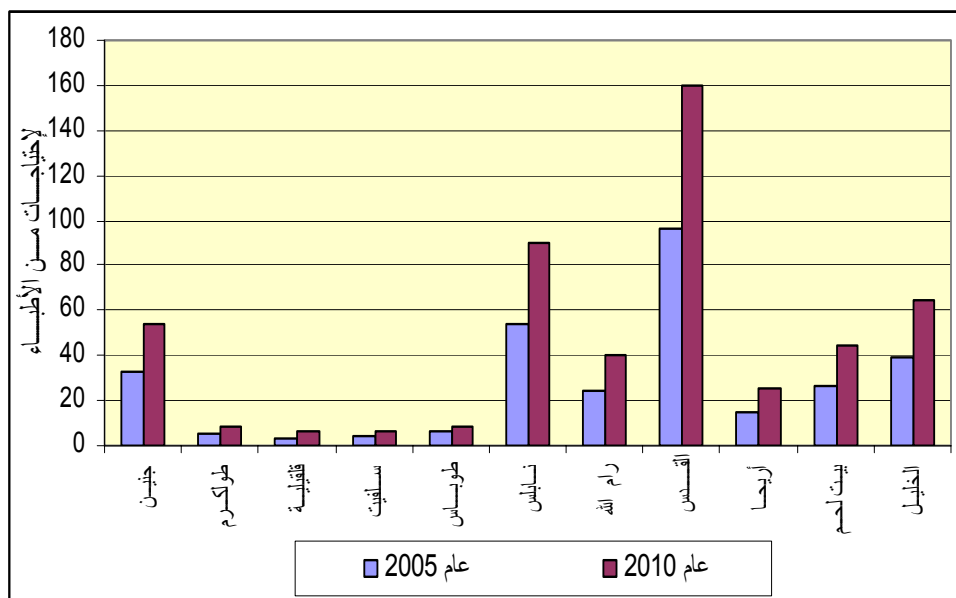


2010 - 2005 :

2010
3.2
2005 306 2010 814
%12.5 2010 %62.4 508 %37.6
(13) (13)

2002
9 2005 6 15
2005 3 9 2010
2010 6
5 14 2010 65 2005 39 104
2005 33 87 2010 9 2005

25	2005	15	40		2010	54
	2005	24	64		2010	
	2010	90	2005	54	144	2010
	2010	44	2005	27	71	
	160	2005	96	256		
	2010					2010
2002	24.5	2010		100000	41.6	



(1000) 2010 - 2005 : (13)

:2010-2005

2005	643	(2002)		1717
%62.5	(14)	(14)	2010	1074
			214	%12.5

14	2005		6		17			
	2005	4	11				2010	
	2010		14	2005	8	22		2010
		2010	32		2005	19	51	
122				2010	69		2005	41
128					2010	76	2005	46
87	231			2010	80		2005	48
2005	78	208			2010	144		2005
	641					2010	130	
	.			2010		401	2005	240
3116	2010							
	%55						%45	
				%6.9			2010	
	1613		2010	/	1054			
							.2002	

:

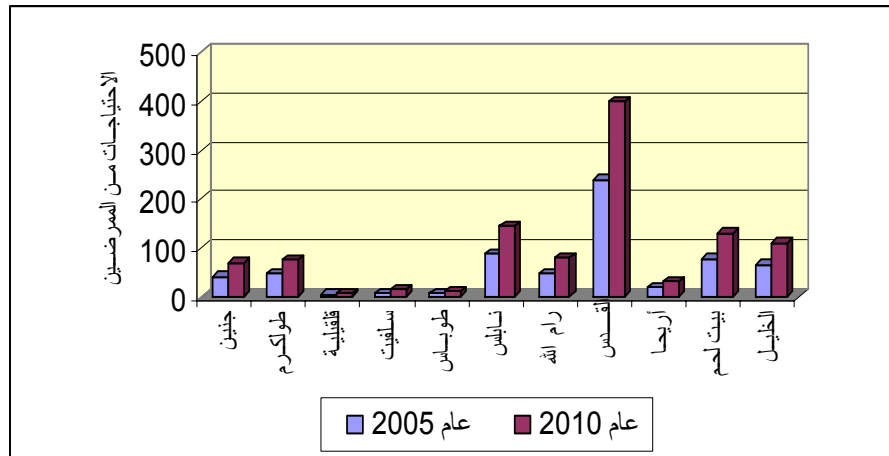
— 2 —

●

●

●

●



2010 - 2005

:(14)

:

:

.2010

.Sustainable Development

)

(

(1) 2002-1996

(1)

		%	%				
68.2	35.54	4.8	3.4	6.23	40.02	1571572	1996
72.6	32.4	3.1	3.3	2.3	22.7	2260596	2002

(2) 2002-2000

(2):

2002				2000				
%				%				
52.4	4236	2851	1385	51.5	4086	2756	1330	
-	-	-	1318	-	-	-	1318	
47.6	3851	2213	320	4835	3851	221399	320	
100	8087	5064	3023	100	7937	4969	2968	

-2000

(3)

(3) 2002

2002					2000				المهنة
شخص 100 / ألف نسمة	المجموع	الانروا	المنظمات غير الحكومية	وزارة الصحة	شخص لكل 100 ألف نسمة	المجموع	الانروا	المنظمات غير الحكومية	وزارة الصحة
17.3	391	33	155	203	18.3	377	33	155	189

- (1) الجدول من حساب الباحث اعتمادا على بيانات تم الحصول عليها من مصادر متعددة.
- دائرة الإحصاء المركزية الفلسطينية: 1995، الإحصاءات الصحية في الضفة الغربية وقطاع غزة، سلسلة تقارير الوضع الراهن - رقم (4) رام الله، الضفة الغربية ص 119-120.
 - وزارة الصحة الفلسطينية، 2003، الأوضاع الصحية في فلسطين عام 2002، السلطة الفلسطينية تقرير 2001 ص 203-390.
- الجهاز المركزي للإحصاء الفلسطيني: 2003، كتاب فلسطين الإحصائي السنوي رقم (4)، رام الله، فلسطين ص 192، 215
- (2) المصدر:
- وزارة الصحة الفلسطينية: الأحوال الصحية في فلسطين 2001، نفس المصدر السابق ص 222p
- نفس المصدر: 2003، ص 449.
- (3) وزارة الصحة الفلسطينية تقرير 2001 ص 220، تقرير عام 2003 ص 449

10.3	232	-	206	26	11.2	231	-	206	25	طبيب أخصائي
4	90	11	52	27	4.2	86	11	52	23	أسنان
3.9	89	24	14	51	4.2	87	24	14	49	صيدلي
36.8	832	148	197	487	38.6	794	148	197	449	ممرض
13.8	313	-	210	103	14.9	306	-	210	96	عاملين بالصحة
14.6	331	39	177	115	16.0	330	39	177	114	مساعد طبيب
34	745	65	307	373	36.8	757	65	307	385	إدارة وخدمات
133.7	3023	320	1318	1385	144.3	2968	320	1318	1330	المجموع
-	100	10.6	43.6	45.8	-	100	10.8	44.4	44.8	%

2002

(4)

2.3	52899	3228	354	4222	31215	95	2.1	15082	15097	90	
-	-	-	-	752	923	27.1	1.6	573	573	9	
-	-	-	7	752	773	70.6	1.0	771	771	3	
1.6	60642	3683	189	2342	21313	78.9	1.9	11458	11475	74	
2.4	54126	-	205	-	19503	56.8	2.2	8716	8719	94	
1.0	52503	6037	136	5667	41599	74	3.0	13894	13886	154	
1.8	77588	5078	244	3096	46842	94.4	3.5	13217	14147	136	
-	344172	13445	244	8960	126599	67.5	4.4	28673	28749	515	
1.7	56856	1880	151	1553	24972	77.6	2.8	8791	8781	93	
1.7	42179	1639	58	1306	14218	70.8	2.4	6016	6020	55	
1	115286	6476	400	5855	50797	94.7	2.2	23009	23013	147	
1.7	856821	41466	1737	24041	250459	81.4	2.5	101527	102482	843	

- المصدر : الجهاز المركزي للإحصاء الفلسطيني : 2003 كتاب القدس الاحصائي السنوي رقم 5 مصدر سابق ذكره ص 215
- نفس المصدر : 2004 ص 342

2002										
:(5)										
		36	2436	2506	26.4	1.4	3465	1076	-	44869
		24	591	589	9.8	1.5	857	306	-	14124
		38	3808	3786	60.4	2.2	8384	4610	0.8	-
		75	4641	4307	38.8	2.5	10629	1514	1.1	4487
		48	2003	2010	12.6	1.1	2199	643	0.9	1963
		75	4125	4125	36.5	2.4	9984	1528	.6	2301
		25	1042	1035	22.8	2.0	2082	-	0.7	56
		10	91	91	2.5	1.0	91	-	-	1143
		18	1.75	1.74	51.5	3.2	3384	621	%1	10446
		30	-	-	-	-	-	-	-	-
		14	441	441	8.6	1.0	441	24	-	-
		22	598	589	11.7	1.6	937	340	0.8	7456
		82	2439	2416	43.9	5.4	13150	-	1.1	16074
		103	9594	9584	50.6	2.0	19034	2547	1.1	30102
		82	3194	3194	10.7	1.0	3194	1336	-	6198
		60	1925	1875	22.6	2.6	4942	177	1.7	16016
		742	37993	37622	30.6	2.2	82773	14722	0.8	155235
. 556 2003 :										

(1) 2002-1993

(6)

384	63	13	32	18	83	53	0	0	0	68	54		1993
%100	16.4	3.4	8.3	4.7	21.6	13.8	-	-	-	17.7	14.1		
507	158	24	28	40	55	56	-	18	20	33	75		2002
%100	31.2	4.7	5.5	7.9	10.8	11	-	3.6	4	6.5	14.8		

2002

:(7)

1.15	0.83	1.1	0.93	0.93	0.99	1.4	1.0	1.01	1.06		
0.52	2.6	0.43	1.9	1.7	1.03	0.56	0.98	0.89	0.41		

(2) 2 / 2002

:(8)

3.9	2.7	5.2	5.3	3.2	4.2	3.5	3.6	3.1	2.9	3	

(¹) الجدول من حساب الباحث اعتمادا على بيانات مستقاه من مصادر متعددة:
 - وزارة الصحة الفلسطينية: 1994، الخدمات الصحية الفلسطينية في الضفة الغربية وقطاع غزة،
 حقائق وأرقام.

- Ministry of Health, 2003 "The Status of Health in Palestine, Annual Report, 2002 July P. 459

(4) (²) الجدول من حساب الباحث باستخدام المعادلة التالية:-

س = 1.0746 √م/ن

س = متوسط التباعد، م = مساحة المنطقة كم²، ن = عدد المراكز الصحية، والتباعد في الشكل السداسي يعادل 1.0746 وهو رقم ثابت يحقق افتراض التباعد في الدراسة، وفي هذا المجال انظر إلى احمد اليودي محمد الشريعي 1999، مرجع سابق ذكره ص 207.

محمد خميس الزوكه: 1984، التخطيط الاقليمي و أبعاده الجغرافية، مرجع سابق ذكره - محمد المعتمد مصطفى 1983، يبين النظرية والتطبيق في نظرية العمران مع التطبيق على مصر: المجلة الجغرافية العربية القاهرة عدد 15، ص 36

11.2	12	5.3	26.2	6.7	10.0	10.8	15.3	9.8	9.7	15	
3.4	2.6	4.5	5.2	2.9	3.9	3.4	3.5	2.9	2.8	2.9	

(2 /) 2002

(9)

109	125	73.2	593	95	85.5	101	204	83	82	194	
11.1	6.3	23.5	24.7	8.6	15.5	10.8	11.8	8.3	7.5	7.8	
10.1	4.0	17.8	23.7	7.1	13.2	9.7	10.7	7.5	6.8	7.4	

2003

.2004

2002-2000

(10)

2002				2000				
/	%			100/	%			
100								
17	7.4	41	242603	15.4	6.2	34	220918	
19.3	5.6	31	160306	21	5.7	31	146027	
6.8	1.1	6	88779	-	-	-	79986	
11.9	1.2	7	58913	-	-	-	53366	
-	-	-	44283	-	-	-	40153	
28.8	16.3	90	312242	28	14.6	80	284469	
23	11	61	263956	25.3	11	60	237561	
49	34.4	190	388443	58	38.2	209	360710	
67.4	4.9	27	40053	83	5.5	30	36209	
29	8.7	48	165951	32	8.8	48	150530	
10.5	9.4	52	495067	12.1	10	54	447209	
24.5	100	553	2260596	26.5	100	546	2057145	

:

- الجهاز المركزي للإحصاء الفلسطيني ، 2004 كتاب القدس الإحصائي السنوي رقم (6) مصدر سابق ذكره

2002- 2000

(11)

2002			2000			
100	%		100	%		
3.8	6.6	93	4	7.0	89	
4.8	5.5	77	4.6	5.0	67	
0.8	0.5	7	-	-	-	
2.5	1.0	15	-	-	-	
7	15.6	219	7.8	17	222	
5.4	10.2	143	5.8	10.6	139	
12.6	35	490	12.7	35	458	
10.0	12.0	167	10.5	12	158	
10.5	3.0	42	11	3.1	40	
3	10.6	149	3	10.3	135	
6.2	100	1402	6.4	100	1308	

الجدول من حساب الباحث اعتمادا على بيانات : وزارة الصحة الفلسطينية تقرير عام 2000 ص 224 ، وتقرير عام 2003 ص 309

(1) 2010

(12)

15	208	5	341700	
25	122	3	231600	
16	88	2	134600	
4	85	2	87660	

(¹) الجدول من حساب الباحث اعتمادا على الطريقة الآتية (الأسية)
لو = سنة المقارنة - لو سنة الأساس ÷ ن × 0.4343.

16	63	2	65280	
57	141	5	453600	
45	100		400000	-
91	134	3	522200	
9	20	1	59740	
33	78		243600	
2	308	9	744200	
313	1347	32	3284180	

(¹) 2010-2005

(13)

	2010	2005		
87	54	33	341700	
14	9	5	231600	
9	6	3	134600	
10	6	4	87660	
15	9	6	65280	
144	90	54	453600	
64	40	24	400000	
256	160	96	522200	
40	25	15	59740	
71	44	27	243600	
104	65	39	744200	

(¹) الجدول من حساب الباحث اعتمادا على بيانات الجهاز المركزي للإحصاء الفلسطيني

814	508	306	3284180	
-----	-----	-----	---------	--

-2005

(14)

⁽¹⁾2010

	2010	2005		
110	69	41	341700	
122	76	46	231600	
11	7	4	134600	
22	14	8	87660	
17	11	6	65280	
231	144	87	453600	
128	80	48	400000	
641	401	240	522200	
51	32	19	59740	
208	130	78	243600	
176	110	66	744200	
1717	1074	643	3284180	

أولاً: المراجع العربية:

"

" : (1995)

"

" : (1994)

(¹) الجدول من حساب الباحث اعتماداً على بيانات الجهاز المركزي للإحصاء الفلسطيني

(1)

2006

73

39

" : (1998)

(1)

(2) " : (2001)

" : (1990)

" : (1995)

(4) "

" : (1984)

" : (1982)

" : (1985)

" : (1999)

(69)

" : (1983)

" : (1998)

" : (1983)

(15)

(1) " : (1988)

" : (1987)

" : (1994)

:

-
- Ministry of Health, 2001, The Satus of Health in Palestine, Annual Report, July.
- Ministry of Health, 2002, The Satus of Health in Palestine, Annual Report, July.
- Ministry of Health, 2003, the Satus of Health in Palestine, Annual Report, July.
- Hudson,F.S.,1970 « AGeography of settlements » Mecdonald & Erans, Limited.
- Honston, J, 1953 : « A Social Geography of Europe », London.
- Meade M; 1988, “Medical Geography” London.